



ข้อมูลสถานศึกษา ปีงบประมาณ 2553 วิทยาลัยเกษตรและเทคโนโลยีสุราษฎร์ธานี



งานศูนย์ข้อมูลและสารสนเทศ
ฝ่ายแผนงานและความร่วมมือ
วิทยาลัยเกษตรและเทคโนโลยีสุราษฎร์ธานี

สำนักงานคณะกรรมการการอาชีวศึกษา

คำนำ

งานศูนย์ข้อมูลและสารสนเทศ ฝ่ายแผนงานและความร่วมมือ มีหน้าที่จัดเก็บ รวบรวม ประมวลผล รักษาและจัดทำข้อมูล เพื่อบริการและเผยแพร่สารสนเทศที่เป็นประโยชน์ต่อการจัดการศึกษาและการประกอบอาชีพ เอกสารข้อมูลสถานศึกษา ปีงบประมาณ 2553 ฉบับนี้ เป็นสารสนเทศข้อมูล 8 ด้าน ของวิทยาลัยฯ คือ ข้อมูลพื้นฐานวิทยาลัยฯ ข้อมูลบุคลากร ข้อมูลงบประมาณ ข้อมูลนักเรียนนักศึกษา ข้อมูลหลักสูตร ข้อมูลครุภัณฑ์ ข้อมูลอาคารสถานที่ และข้อมูลทางสังคม ซึ่งมีข้อมูลที่เป็นปัจจุบัน ผู้จัดทำหวังเป็นอย่างยิ่งว่าเอกสารฉบับนี้ จะเป็นประโยชน์ต่อผู้นำข้อมูลสารสนเทศของวิทยาลัยฯ ไปใช้ต่อไป

ผู้จัดทำ

สารบัญ

	หน้า
1. ข้อมูลพื้นฐาน.....	1
1.1 ประวัติวิทยาลัยเกษตรและเทคโนโลยีสุราษฎร์ธานี.....	1
1.2 ขนาดและที่ตั้ง.....	2
1.3 ทำเนียบผู้บริหาร.....	2
1.4 ปรัชญา วิสัยทัศน์ พันธกิจ.....	2
1.5 แผนภูมิโครงสร้างการบริหาร.....	3
2. ข้อมูลบุคลากร.....	4
2.1 จำนวนบุคลากรที่ปฏิบัติงาน ปีการศึกษา 2553.....	4
2.2 ครูและบุคลากรแบ่งตามแผนกวิชา วุฒิการศึกษา และหน้าที่พิเศษ.....	4
3. ข้อมูลงบประมาณ.....	7
4. ข้อมูลนักเรียนนักศึกษา.....	8
5. ข้อมูลหลักสูตรและการเรียน.....	9
6. ข้อมูลครุภัณฑ์.....	10
7. ข้อมูลอาคารสถานที่.....	11
8. ข้อมูลทางสังคม.....	12

1. ข้อมูลพื้นฐาน

1.1 ประวัติวิทยาลัยเกษตรและเทคโนโลยีสุราษฎร์ธานี



วิทยาลัยเกษตรและเทคโนโลยีสุราษฎร์ธานี ก่อตั้งขึ้นเมื่อวันที่ 27 มีนาคม 2514 ในนามโรงเรียนเกษตรกรรมสุราษฎร์ธานี เริ่มรับนักเรียนรุ่นแรกปี พ.ศ.2515 จำนวน 70 คน กระทรวงศึกษาธิการ ได้ประกาศยกฐานะเป็นวิทยาลัยเกษตรกรรมสุราษฎร์ธานี สังกัดกองวิทยาลัยเกษตรกรรม กรมอาชีวศึกษา เมื่อวันที่ 4 มกราคม 2520 เปิดรับนักศึกษาในระดับ ปวส. ในปีการศึกษา 2520 จำนวน 30 คน และโครงการฝึกอบรมวิชาชีพเกษตรกรรมระยะสั้น เพื่ออบรมให้ความรู้ทางด้านการเกษตรให้กับเกษตรกรอีกด้านหนึ่งด้วย

วันที่ 12 กันยายน 2537 กระทรวงศึกษาธิการ ได้ประกาศจัดตั้งวิทยาลัยชุมชนในวิทยาลัยเกษตรกรรมสุราษฎร์ธานี โดยมีชื่อว่า วิทยาลัยชุมชนพนม เปิดสอนหลักสูตรประกาศนียบัตรวิชาชีพ

พุทธศักราช 2530 (ปรับปรุงครั้งที่ 1 พ.ศ.2533) ประเภทวิชาพาณิชยกรรม เพื่อตอบสนองความต้องการของชุมชน

ในปีการศึกษา 2539 ได้จัดการศึกษาในโครงการปฏิรูปการศึกษาเกษตรเพื่อชีวิต ในหลักสูตรประกาศนียบัตรวิชาชีพ (เกษตรและเทคโนโลยี) โดยเปิดโอกาสแก่บุตรหลานเกษตรกรและผู้ด้อยโอกาสในสังคม โดยมีนโยบายว่า เรียนฟรี อยู่ประจำ ทำโครงการ โดยการจัดการเรียนการสอนไม่ต้องเสียค่าเล่าเรียน มีบ้านพักให้นักเรียนอยู่ประจำโดยไม่ต้องเสียค่าใช้จ่าย มีอาหารรับประทานครบ 3 มื้อ มีเงินอุดหนุนให้นักเรียนทำโครงการอีกคนละ 5,000 บาท และวันที่ 26 กันยายน 2539 ได้เปลี่ยนชื่อวิทยาลัยฯ เป็นวิทยาลัยเกษตรและเทคโนโลยีสุราษฎร์ธานี

วันที่ 15 กรกฎาคม 2540 มติคณะรัฐมนตรีให้งดบทบาทวิทยาลัยชุมชนในวิทยาลัยเกษตรและเทคโนโลยีทุกแห่ง

วันที่ 7 กรกฎาคม 2546 กรมอาชีวศึกษา ได้ปรับเปลี่ยนเป็นสำนักงานคณะกรรมการการอาชีวศึกษา ถือได้ว่าการอาชีวศึกษาของประเทศไทยได้ก้าวสู่กระบวนการปฏิรูปอย่างจริงจังและเป็นรูปธรรมมากขึ้น เพื่อพัฒนาสู่ความเป็นเลิศทางวิชาชีพ ในการผลิตและพัฒนากำลังคนสายเทคโนโลยีสายปฏิบัติการของประเทศ

ปัจจุบันวิทยาลัยเกษตรและเทคโนโลยีสุราษฎร์ธานี ได้จัดการเรียนการสอนในหลักสูตรประกาศนียบัตรวิชาชีพ พุทธศักราช 2545 (ปรับปรุง พ.ศ.2546) ประเภทวิชาเกษตรกรรม สาขาวิชาเกษตรศาสตร์ ประเภทวิชาพาณิชยกรรม สาขาวิชาพาณิชยกรรม หลักสูตรประกาศนียบัตรวิชาชีพชั้นสูง พุทธศักราช 2546 ประเภทวิชาเกษตรกรรม ประเภทวิชาประมง และประเภทวิชาบริหารธุรกิจ และได้มี 2 พัฒนาทางด้านการศึกษาให้มีความก้าวหน้า ปฏิบัติงานสนองนโยบายของสำนักงานคณะกรรมการการอาชีวศึกษา ยึดหลักการพัฒนาตามแนวทางปฏิรูปการศึกษาที่สอดคล้องกับพระราชบัญญัติการศึกษาแห่งชาติ พุทธศักราช 2542

1.2 ขนาดและที่ตั้ง

วิทยาลัยเกษตรและเทคโนโลยีสุราษฎร์ธานี ตั้งอยู่บ้านเลขที่ 43 หมู่ 3 ตำบลพังกาญจน์ อำเภอพนม จังหวัดสุราษฎร์ธานี รหัสไปรษณีย์ 84250 มีพื้นที่ทั้งหมด 2,107 ไร่ 2 งาน 30.6 ตารางวา ระยะทางห่างจากจังหวัดสุราษฎร์ธานี 82 กิโลเมตร ห่างจากอำเภอพุนพิน จังหวัดสุราษฎร์ธานี 70 กิโลเมตร และห่างจากกรุงเทพมหานคร 645 กิโลเมตร

โทรศัพท์วิทยาลัยฯ 0-7739-9079

โทรศัพท์ห้องผู้อำนวยการ 0-7739-9263

และโทรสาร 0-7739-9264

1.3 ทำเนียบผู้บริหาร

นายขอม ถึงแก้ว	ครูใหญ่	25 มี.ค. 2514 – 30 มิ.ย. 2517
นายเลิศชัย สุวรรณกุล	รักษาการครูใหญ่	1 ก.ค. 2517 – 27 ธ.ค. 2517

นายสมหวัง รัตนราช	อาจารย์ใหญ่	28 ธ.ค. 2517 – 30 ก.ย. 2519
นายเฉลิมพล พยัคเทพินทร์	อาจารย์ใหญ่	1 ต.ค. 2519 – 30 ก.ย. 2520
นายแสง สุริยะ	ผู้อำนวยการ	1 ก.ค. 2520 – 30 ก.ย. 2520
นายเฉลิมพล พยัคเทพินทร์	รก.ผู้อำนวยการ	1 ต.ค. 2520 – 18 มี.ค. 2522
นายอาคม เฟิงหนู	ผู้อำนวยการ	19 มี.ค. 2522 – 4 พ.ย. 2530
นายธรรมนุญ บัญทอง	ผู้อำนวยการ	5 พ.ย. 2530 – 6 ม.ค. 2537
นายนิคม วิชัยดิษฐ์	ผู้อำนวยการ	7 ม.ค. 2537 – 5 ม.ค. 2541
นายวิโรจน์ จุลถาวร	ผู้อำนวยการ	6 ม.ค. 2541 – 24 ต.ค. 2543
นายสมศักดิ์ เจริญวัย	ผู้อำนวยการ	25 ต.ค. 2543 – 6 มี.ค. 2546
ดร.สมพงษ์ ค่ายคำ	ผู้อำนวยการ	7 มี.ค. 2546 – 31 มี.ค. 2550
นายบุญฤทธิ์ ส่งศรี	ผู้อำนวยการ	11 พ.ค. 2550 – ปัจจุบัน

1.4 ปรัชญา วิสัยทัศน์ พันธกิจ

1.4.1 ปรัชญา

ผู้เรียนเป็นผู้สำคัญแห่งการเรียนรู้

1.4.2 วิสัยทัศน์

เป็นวิทยาลัยชั้นนำ จัดการศึกษาหลากหลาย มีคุณภาพ ได้มาตรฐาน

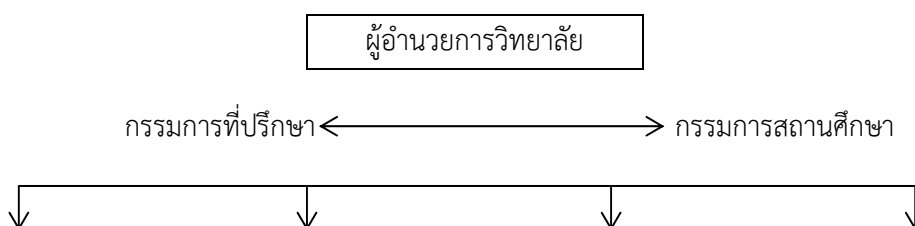
1.4.3 พันธกิจ

- 1) จัดการเรียนการสอนด้านอาชีวศึกษาทั้งในระบบและนอกระบบ 3
- 2) จัดการศึกษาให้มีคุณภาพได้มาตรฐาน
- 3) เปิดโอกาสให้ชุมชนได้มีส่วนร่วมในการศึกษา
- 4) พัฒนาระบบฟาร์ม ห้องเรียน ห้องปฏิบัติการ บุคลากรในสถานศึกษา ให้มีความพร้อมใน

การจัดการศึกษา และบูรณาการตามหลักปรัชญาของเศรษฐกิจพอเพียง

1.5 แผนภูมิโครงสร้างการบริหาร

แผนภูมิโครงสร้างการบริหารวิทยาลัยเกษตรและเทคโนโลยีสุราษฎร์ธานี





2. ข้อมูลบุคลากร

2.1 จำนวนบุคลากรที่ปฏิบัติงาน ปีการศึกษา 2553

ตำแหน่ง	จำนวน		
	ชาย	หญิง	รวม

ผู้บริหาร	3	-	3
ข้าราชการครู			
แผนกวิชาสามัญสัมพันธ์	2	4	6
แผนกวิชาพีชศาสตร์	7	3	10
แผนกวิชาสัตวศาสตร์	3	-	3
แผนกวิชาธุรกิจเกษตร	5	2	7
แผนกวิชาช่างกลเกษตร	1	-	1
แผนกวิชาประมง	2	5	7
แผนกวิชาอุตสาหกรรมเกษตร	-	1	1
รวม	20	15	35
บุคลากรทางการศึกษา	-	3	3
พนักงานราชการ	-	1	1
ลูกจ้างประจำ	22	3	25
ลูกจ้างชั่วคราว	1	1	2
ครูจ้างสอน	-	3	3
รวมทั้งหมด	46	26	72

2.2 ครูและบุคลากรแบ่งตามแผนกวิชา วุฒิการศึกษา และหน้าที่พิเศษ

ที่	ชื่อ - สกุล	วุฒิการศึกษา	หน้าที่พิเศษ
1	ผู้บริหาร นายบุญฤทธิ์ ส่งศรี	วท.บ. ศึกษาศาสตร์เกษตร คอ.ม. การบริหารอาชีวศึกษา	ผู้อำนวยการ
2	นายเอกชัย แสงมณี	วท.บ. สัตวศาสตร์ ศษ.ม. การบริหารการศึกษา	รองผู้อำนวยการฝ่ายบริหารทรัพยากร
3	นายเสาร์ห้า ภู์ลา	วท.บ. ประมง ศษ.ม. การบริหารการศึกษา	รองผู้อำนวยการฝ่ายพัฒนากิจการ นักเรียนนักศึกษา
1	แผนกวิชาสามัญสัมพันธ์ นายจรัญ การกรณ์	ศศ.บ. ภาษาอังกฤษ	หัวหน้าแผนกวิชาสามัญสัมพันธ์
2	นางเพ็ญศรี นกวิเชียร	กศ.บ. ชีววิทยา ศษ.ม. การบริหารการศึกษา	ทำหน้าที่รองผู้อำนวยการฝ่ายวิชาการ
3	นางยุพิน ยี่สุน	ค.บ. ภาษาอังกฤษ ศษ.ม. การบริหารการศึกษา	หัวหน้างานกิจกรรมนักเรียนนักศึกษา

ที่	ชื่อ - สกุล	วุฒิการศึกษา	หน้าที่พิเศษ
4	นางวรัญญา ปรานสุข	ศศ.บ. การสอนสังคมศึกษา	หัวหน้างานวิทยบริการและห้องสมุด
5	นายธำรง มีมาก	กศ.บ. พลศึกษา	เจ้าหน้าที่งานกิจกรรมนักเรียนนักศึกษา
6	นางสุภาพันท์ ชัยประภา	คบ. คณิตศาสตร์	เจ้าหน้าที่งานวิทยบริการและห้องสมุด
7	นางธัญญา จารุศักดิ์เดช	ศศ.บ. ภาษาไทย	หัวหน้างานประชาสัมพันธ์
8	น.ส.พิไลวรรณ ธารายศ	วท.บ. เคมี	เจ้าหน้าที่งานทะเบียน
แผนกวิชาพืชศาสตร์			
1	นายจรศักดิ์ นาคพังกาญจน์	วท.บ. เทคโนโลยีการเกษตร	หัวหน้าแผนกวิชาพืชศาสตร์
2	นายวิกร ปลั่งอ่อน	ทษ.บ. พืชสวนประดับ	
3	นางอำนวย อนุรักษ์	วท.บ. พืชศาสตร์ (พืชสวน)	เจ้าหน้าที่งานโครงการพิเศษและบริการชุมชน
4	นางราศี การกรณ์	วท.บ. เกษตรศาสตร์ (พืชไร่) วท.ม. เกษตรศาสตร์ (เกษตรศาสตร์เชิงระบบ)	หัวหน้างานวิจัยพัฒนานวัตกรรมและสิ่งประดิษฐ์
5	นายสุธรรม เกื้อมี	วท.บ. พืชศาสตร์	หัวหน้างานพัสดุ
6	นายภาณุพงศ์ ศรีรัตนารณ์	วท.บ. พืชศาสตร์	หัวหน้างานฟาร์มและโรงงาน
7	นายศุภชัย สถาพร	วท.บ. เทคโนโลยีการเกษตร วท.ม. พืชสวน	เจ้าหน้าที่งานฟาร์มและโรงงาน
8	นางปณีย์ ดวงจันทร์	คอ.บ. เทคโนโลยีการผลิตพืช สส.บ. ส่งเสริมการเกษตร	หัวหน้างานอาชีวศึกษาระบบทวิภาคี
9	นายทีปกร เกิดกล้า	คบ. เกษตรศาสตร์ วท.ม. การจัดการสิ่งแวดล้อม	หัวหน้างานสื่อการเรียนการสอน
10	นายธนวัฒน์ บุญทรง	วท.บ. พืชศาสตร์ ศษ.ม. การบริหารการศึกษา	เจ้าหน้าที่งานอาชีวศึกษาระบบทวิภาคี
แผนกวิชาสัตวศาสตร์			
1	นายสมชาย จิระเดชะ	วท.บ. เกษตรศาสตร์	หัวหน้าแผนกวิชาสัตวศาสตร์
2	นายนิรันดร์ ปรานสุข	วท.บ. เทคโนโลยีการเกษตร วท.ม. ครุศาสตร์เกษตร	ทำหน้าที่รองผู้อำนวยการฝ่ายแผนงานและความร่วมมือ
3	นายโอภาส กุศลชู	วท.บ. สัตวบาล	หัวหน้างานความร่วมมือ
แผนกวิชาช่างกลเกษตร			
1	นายกิตติศักดิ์ พรหมวิเศษ	วท.บ. เกษตรศึกษา (กลวิธาน) ศษ.ม. การบริหารการศึกษา	หัวหน้าแผนกวิชาช่างกลเกษตร
แผนกวิชาธุรกิจเกษตร			

1	นายไชยเชษฐ ย้อย่างทอง	บธ.บ. การเงินการธนาคาร ศษ.ม. การบริหารการศึกษา	หัวหน้าแผนกวิชาธุรกิจเกษตร หัวหน้างานบุคลากร
2	นายอำนาจ เดชพรหม	บธ.บ. คอมพิวเตอร์ธุรกิจ	ครูที่ปรึกษา อกท.
3	นางศิริวรรณ กุศลชู	บธ.บ. วิทยาการจัดการ	
4	นายพิทยา บุญประเสริฐผล	ศ.บ. เศรษฐศาสตร์เกษตร	6

ที่	ชื่อ - สกุล	วุฒิการศึกษา	หน้าที่พิเศษ
5	น.ส.กัญชิสสา มีนุ่น	วท.บ. เกษตรศึกษา (เศรษฐศาสตร์เกษตร) วท.ม. เศรษฐศาสตร์เกษตร	หัวหน้างานวัดผลและประเมินผล
6	นายธวัชชัย วีรวงศ์วิวัฒน์	บธ.บ. คอมพิวเตอร์ธุรกิจ วท.ม. การจัดการเทคโนโลยี สารสนเทศ	หัวหน้างานศูนย์ข้อมูลและสารสนเทศ
7	นายวัชรินทร์ ศักดา	ทษ.บ. บริหารธุรกิจการเกษตร ร.บ.ม. รัฐประศาสนศาสตร์	หัวหน้างานสวัสดิการนักเรียนนักศึกษา
8	น.ส.วราภรณ์ วยยาวัดน์	บธ.บ. การบริหารธุรกิจ	เจ้าหน้าที่งานสวัสดิการนักเรียน นักศึกษา
9	น.ส.เตือนใจ จำปี	บธ.บ. การบริหารธุรกิจ	เจ้าหน้าที่งานวิทยบริการและห้องสมุด
แผนกวิชาอุตสาหกรรมเกษตร			
1	นางประกายดาว สถาพร	วท.บ. พืชศาสตร์	หัวหน้าแผนกวิชาอุตสาหกรรมเกษตร
แผนกวิชาประมง			
1	นายบุญธรรม ลั่นซ้าย	ค.บ. เทคโนโลยีการผลิตสัตว์	หัวหน้าแผนกวิชาประมง
2	นางนิตยา เกตุแก้ว	ทษ.บ. ประมงน้ำจืด	หัวหน้างานประกันคุณภาพและ มาตรฐานการศึกษา
3	นางฉวีวรรณ แก้วสวี่	ทษ.บ. ประมงน้ำจืด	หัวหน้างานส่งเสริมผลิตผล การค้าและ ประกอบธุรกิจ
4	นางลักษณ์ อินทร์นุ่น	ทษ.บ. ประมงน้ำจืด	หัวหน้างานทะเบียน
5	นายบุญยีน อินทร์นุ่น	ทษ.บ. ประมงน้ำจืด	เจ้าหน้าที่พัสดุ
6	น.ส.อมรศรี ศรีอินทร์	ปทส. การประมง ศศ.ม. การวิจัยและประเมิน	หัวหน้างานแนะแนวอาชีพและจัดหางาน
7	นางศุภลักษณ์ ชูเพชร	วท.บ. วาริชศาสตร์ ศษ.ม. การบริหารการศึกษา	หัวหน้างานพัฒนาหลักสูตรการเรียน การสอน
บุคลากรทางการศึกษา			

1	นางพรพิศ ฤทธิกุล	ศศ.บ. การจัดการทั่วไป บธ.ม. บริหารธุรกิจ	หัวหน้างานบริหารงานทั่วไป
2	นางบุญจรรย์พร แสงเดช	ศศ.บ. การจัดการทั่วไป	หัวหน้างานการเงิน
3	นางดวงใจ ทองปรุง	ศศ.บ. การพัฒนาชุมชน	หัวหน้างานบัญชี

7

3. ข้อมูลงบประมาณ

รายรับ	จำนวนเงิน	รายจ่าย	จำนวน
เงินอุดหนุนทั่วไป			
1. เงินคงเหลือยกมาปี งบประมาณ. 2552	578,000.78	1. ค่าจ้างชั่วคราว	518,369.17
2. งบที่ได้รับปี งบประมาณ. 2553	2,148,350.00	2. ค่าใช้สอย	651,913.30
		3. ค่าวัสดุ	764,183.55
		4. ค่าสาธารณูปโภค	214,543.85
		5. ค่าใช้จ่ายอุปกรณ์	34,059.00
		6. เงินอุดหนุนเกษตรกรเพื่อชีวิต	497,500.00
รวม	2,726,350.78	รวม	2,680,568.87
เงินบำรุงการศึกษา			
1. เงินคงเหลือยกมาปี งบประมาณ. 2552	1,945,811.04	1. ค่าตอบแทน	5,700.00
2. รายได้จากค่าลงทะเบียนเรียน	530,450.00	2. ค่าใช้สอย	361,046.44
3. รายได้จากผลผลิตงานฟาร์ม	1,324,924.96	3. ค่าวัสดุ	1,042,194.61
4. ค่าสมัครลูกจ้างชั่วคราว	440.00	4. ค่าใช้จ่ายอุปกรณ์	101,320.00
5. ค่าใช้สถานที่	84,300.00	5. ค่าครุภัณฑ์	108,000.00
		6. ค่าใช้จ่ายอื่นๆ	5,035.00
รวม	3,885,926.00	รวม	1,623,296.05

4. ข้อมูลนักเรียนนักศึกษา

ข้อมูลจำนวนนักเรียนนักศึกษาแยกตามสาขาวิชา (ภาคเรียนที่ 2 ปีการศึกษา 2553)

สาขาวิชา/สาขางาน	จำนวน			รวม
	ปีที่ 1	ปีที่ 2	ปีที่ 3	
ระดับ ปวช.				
เกษตรศาสตร์/เกษตรทั่วไป	10	9	2	21
เกษตรศาสตร์/พืชศาสตร์	12	11	9	32
เกษตรศาสตร์/สัตวศาสตร์	12	6	6	24
เกษตรศาสตร์/การประมง	16	14	12	42
เพาะเลี้ยงสัตว์น้ำ	-	-	5	5
พาณิชย์การ/คอมพิวเตอร์ธุรกิจ	19	24	22	65
ระดับ ปวส.				
เกษตรศาสตร์/เกษตรศาสตร์	43	40	-	83
พืชศาสตร์/พืชสวน	-	8	-	8

สัตวศาสตร์/การจัดการผลิตสัตว์	9	6	-	15
เพาะเลี้ยงสัตว์น้ำ/เพาะเลี้ยงสัตว์น้ำทั่วไป	5	6	-	11
คอมพิวเตอร์ธุรกิจ	1	10	1	11
รวม				317

5. ข้อมูลหลักสูตรและการเรียน

5.1 มีการแบ่งแผนกวิชา ออกเป็น 7 แผนกวิชา คือ

5.1.1 แผนกวิชาสามัญสัมพันธ์

5.1.2 แผนกวิชาพืชศาสตร์

5.1.3 แผนกวิชาสัตวศาสตร์

5.1.4 แผนกวิชาธุรกิจเกษตร

5.1.5 แผนกวิชาช่างกลเกษตร

5.1.6 แผนกวิชาประมง

5.1.7 แผนกวิชาอุตสาหกรรมเกษตร

5.2 ประเภทวิชา/สาขาวิชา/สาขางานที่เปิดสอน หลักสูตรประกาศนียบัตรวิชาชีพ พุทธศักราช 2545 (ปรับปรุง พ.ศ.2546)

- 5.2.1 ประเภทวิชาเกษตรกรรม สาขาวิชาเกษตรศาสตร์ เปิดสอนทั้งหมด 4 สาขางาน คือ
- 5.2.1.1 สาขางานเกษตรทั่วไป
 - 5.2.1.2 สาขางานพืชศาสตร์
 - 5.2.1.3 สาขางานสัตวศาสตร์
 - 5.2.1.4 สาขางานการประมง
- 5.2.2 ประเภทวิชาพาณิชยกรรม สาขาวิชาพาณิชยกรรม สาขางานคอมพิวเตอร์ธุรกิจ
- 5.3 สาขาวิชา/สาขางานที่เปิดสอน หลักสูตรประกาศนียบัตรวิชาชีพชั้นสูง พุทธศักราช 2546
- 5.3.1 ประเภทวิชาเกษตรกรรม
- 5.3.1.1 สาขาวิชาเกษตรศาสตร์ สาขางานเกษตรศาสตร์
 - 5.3.1.2 สาขาวิชาพืชศาสตร์ สาขางานพืชสวน
 - 5.3.1.3 สาขาวิชาสัตวศาสตร์ สาขางานการจัดการผลิตสัตว์
- 5.3.2 ประเภทวิชาประมง สาขาวิชาเพาะเลี้ยงสัตว์น้ำ สาขางานเพาะเลี้ยงสัตว์น้ำทั่วไป
- 5.3.3 ประเภทวิชาบริหารธุรกิจ สาขาวิชาคอมพิวเตอร์ธุรกิจ

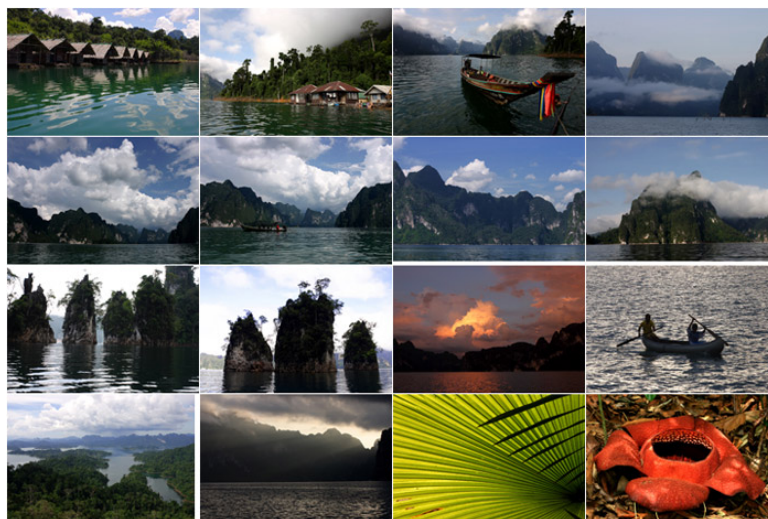
6. ข้อมูลครุภัณฑ์

ที่	วัน เดือน ปี ที่ได้รับ	หมายเลขครุภัณฑ์	รายการ	จำนวน	ราคา
1	7 ก.ย. 2553	7440-001-0001 532-123	เครื่องคอมพิวเตอร์ Acer ASM1900	1 ชุด	25,000
2	7 ก.ย. 2553	2805-001-0001	เครื่องสูบน้ำ Honda Gx 200	1 เครื่อง	9,000

		532-001			
3	9 ก.ย. 2553	7105-006-0001 532-(001-006)	โต๊ะทำงาน 7 ลี้นชัก	6 ตัว	66,000
4	9 ก.ย. 2553	7125-002-001 532-001	ตู้ใส่เอกสาร	1 ชุด	8,000
รวม					108,000

ประเภท	จำนวน (หลัง)
อาคารเรียน 1 (แผนกวิชาสามัญสัมพันธ์)	2
แผนกวิชาพืชศาสตร์	6
เรือนเพาะชำ	6
แผนกวิชาสัตวศาสตร์	9
แผนกวิชาประมง	4
แผนกวิชาช่างกลเกษตร	3
แผนกวิชาอุตสาหกรรมเกษตร	1
อาคารเรียน 2 (แผนกวิชาธุรกิจเกษตร)	1
อาคารอำนวยการ	1
อาคารศูนย์วิทยบริการ	1
หอประชุม	1
อาคารอเนกประสงค์	1
บ้านพักนักศึกษา	45
บ้านพักครู	52
บ้านพักรับรอง	3
บ้านพักคนงาน	22
อาคารพลศึกษา	1
สหกรณ์ร้านค้า	1
โรงจอดรถยนต์	2
โรงจอดรถจักรยานยนต์	1
โรงอาหาร	1
โรงกรองน้ำ+โรงสูบน้ำ	4
ถังประปา	1
งานอาคารสถานที่	1
พัสดุกลาง	1
ห้องส้วม	4

8. ข้อมูลทางสังคม



อำเภอพนม เป็นอำเภอหนึ่งของจังหวัดสุราษฎร์ธานี

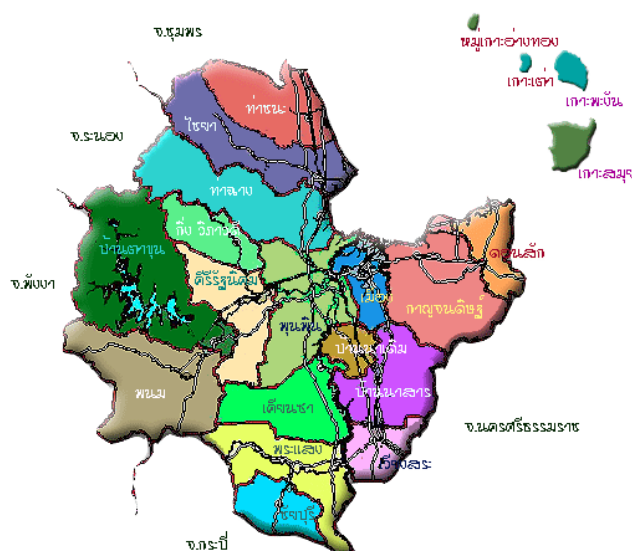
คำขวัญประจำอำเภอ

"บัวผุดสวย รวยเขาเสียบหมอก"

ด้วยเป็นแหล่งกำเนิดบัวผุดและมีลักษณะเด่นทั้งธรรมชาติและสิ่งแวดล้อมด้วยภูเขาหินปูน

สลัซบซ้อนในเวลาเช้าหรือหลังฝนตก จะมีเมฆหมอกหนาที่ปกคลุม ดูเสมือนเป็นดินแดนมหัศจรรย์ ลักษณะที่มองเห็นเด่นชัด ซึ่งหาดูได้ไม่บ่อยนัก คือ ยอดเขาแหลมสูงเสียดฟ้า ปกคลุมด้วยหมอกขาวโพลน เรียกว่า เขาเสียบหมอก

ที่ตั้งและอาณาเขต



แผนที่จังหวัดสุราษฎร์ธานี

อำเภอพนมตั้งอยู่ทางทิศตะวันตกเฉียงใต้ของจังหวัดสุราษฎร์ธานี ระยะทางห่างจากตัวจังหวัด 82 กิโลเมตร มีอาณาเขตติดต่อกับเขตการปกครองข้างเคียงดังต่อไปนี้

ทิศเหนือ ติดต่อกับอำเภอบ้านตาขุน

ทิศตะวันออก ติดต่อกับอำเภอคีรีรัฐนิคมและอำเภอเคียนซา

ทิศใต้ ติดต่อกับอำเภอพระแสง อำเภอปลายพระยา (จังหวัดกระบี่) อำเภอทับปุด และอำเภอเมืองพังงา (จังหวัดพังงา)

ทิศตะวันตก ติดต่อกับอำเภอกะปง อำเภอตะกั่วป่า และอำเภอคุระบุรี (จังหวัดพังงา)

ประวัติ

ตามประวัติความเป็นมานั้น คำว่า "พนม" เป็นภาษาเขมรซึ่งแปลว่า ภูเขาลำเนาไพร หรือชาวท้องถิ่นเรียกว่า "ปากพนม" หรือ "พะพนม" เป็นคำบอกถึงความหมายของสถานที่แห่งนั้น ตามหลักฐานบางอย่างสันนิษฐานว่า มีภูเขาเป็นรูปพนม บ้างก็ว่าพนมมือ แต่เดิมอำเภอพนมมีชื่อเรียกว่า อำเภอชะอุ่น เป็นอำเภอตั้งแต่ปี พ.ศ.2433 ตั้งอยู่ฝั่งขวาของคลองชะอุ่น การปกครองขึ้นตรงต่อเมืองนครศรีธรรมราช โดยมีหลวงปราบ ประทศราษฎร์เป็นนายอำเภอคนแรก ตามประวัติกล่าวไว้ว่าเหตุที่ตั้งเมืองนั้น เพราะบริเวณหัวแคว้นด้านนี้ชุกชุมไปด้วยอันธพาล ทางราชการจึงก่อตั้งเป็นอำเภอเพื่อปราบอันธพาลนั่นเอง ต่อมาเมื่อปี พ.ศ.2441 ทางราชการได้แบ่งการปกครองเป็นมณฑล จึงย้ายอำเภอชะอุ่นมาขึ้นกับมณฑลชุมพร ต่อมาเมื่อปี พ.ศ.2453 อำเภอชะอุ่นได้ถูกลดฐานะเป็นกิ่งอำเภอชื่อว่า กิ่งอำเภอปากพนม โดยมีขุนพนมธนารักษ์ ดำรงตำแหน่งปลัดอำเภอ ผู้เป็นหัวหน้าประจำกิ่งอำเภอคนแรก ในที่สุดคำว่า "ปาก" ได้หายไปเหลือเพียงชื่อว่า กิ่งอำเภอพนม แล้วได้ยกฐานะเป็น อำเภอพนม อีกครั้งเมื่อวันที่ 14 พฤศจิกายน พ.ศ.2514

ศาสนา

ประชากรส่วนใหญ่นับถือศาสนาพุทธ และศาสนาคริสต์บางส่วน เนื่องจากตำบลคลองชะอุ่น เป็นที่ตั้งของ Maria Auxilium Christianorum หรือโบสถ์คริสต์แม่พระองค์อุปถัมภ์

ประชากร

อำเภอพนม มีประชากรประมาณ 32,875 คน แบ่งเป็น เพศชาย 16,802 คน เพศหญิง 16,073 คน มีจำนวนครัวเรือน 8,052 ครัวเรือน

การศึกษา

สถาบันการศึกษาหลักของอำเภอพนมนั้นประกอบไปด้วย โรงเรียนประถมศึกษาประจำอำเภอ 23 แห่ง โรงเรียนพณิชยศึกษา โรงเรียนมัธยมศึกษาประจำอำเภอ และวิทยาลัยเกษตรและเทคโนโลยีสุราษฎร์ธานี

ภูมิศาสตร์

อำเภอพนมมีเนื้อที่ประมาณ 1,160 ตารางกิโลเมตร หรือประมาณ 720,000 ไร่ โดยพื้นที่ส่วนใหญ่เป็นพื้นที่ของอุทยานแห่งชาติถึง 2 แห่ง คือ อุทยานแห่งชาติเขาสก และอุทยานแห่งชาติคลองพนม

14

ลักษณะภูมิประเทศ

ลักษณะภูมิประเทศโดยทั่วไปของอำเภอพนมเป็นภูเขาสูง โดยเฉพาะทางทิศตะวันตก มีมากกว่าร้อยละ 60 ของพื้นที่ทั้งหมด มีที่ราบเชิงเขาเพียงเล็กน้อย มีลักษณะเป็นลอนลูกฟูก เป็นต้นกำเนิดของลำคลอง 2 สาย ที่สำคัญ คือ คลองศกและคลองพนม ซึ่งไหลลงสู่แม่น้ำพุมดวงและแม่น้ำตาปี

ลักษณะภูมิอากาศ

ลักษณะภูมิอากาศตอนเช้าของอำเภอพนมนั้นจะมีอากาศหนาวมีหมอกปกคลุมตลอดทั้งปีคล้ายลักษณะทางภาคเหนือของประเทศไทย จนกระทั่งหลัง 10.00 น. เป็นต้นไปอากาศจึงกลับสู่ภาวะปกติ ลักษณะภูมิอากาศแบบนี้เองจึงได้รับสมญานามว่า "เขาเสียหมอก" แต่ลักษณะภูมิอากาศโดยทั่วไปจะมีลักษณะอากาศร้อนและอบอุ่น มี 2 ฤดูคือ ฤดูร้อนและฤดูฝน ฤดูร้อนจะร้อนอบอ้าว เริ่มตั้งแต่เดือนมกราคม-เดือนเมษายน ส่วนในฤดูฝน อากาศจะเย็น มีฝนตกและมีหมอกหนาแน่น

สภาพเศรษฐกิจ

อำเภอพนม มีลักษณะการประกอบอาชีพทางการเกษตร เป็นอาชีพหลัก อาชีพค้าและรับจ้าง เป็นอาชีพรอง

พืชเศรษฐกิจหลัก คือ ยางพารา มีพื้นที่ปลูก 161,566 ไร่ และปาล์มน้ำมัน มีพื้นที่ปลูก 32,000 ไร่ พืชเศรษฐกิจรอง คือ กาแฟ มีพื้นที่ปลูก 11,427 ไร่ และไม้ผล เช่น เงาะ ทุเรียน มังคุด ลองกอง มีพื้นที่ปลูกไม้ผล 11,970 ไร่

การคมนาคม

การเดินทางจากตัวเมืองสุราษฎร์ธานีใช้เส้นทางสุราษฎร์ธานี-ตะกั่วป่า (ทางหลวงหมายเลข 401) โดยมีรถประจำทาง คือ

จากสถานีรถไฟ อ.พุนพิน สุราษฎร์ธานี มีรถประจำทางสายพุนพิน-พนม

รถประจำทางสาย สุราษฎร์ธานี-ภูเก็ต

รถประจำทางสายสุราษฎร์ธานี-พังงา

รถตู้สาย สุราษฎร์ธานี-เขาสม

รถตู้สาย สุราษฎร์ธานี-ภูเก็ต

นอกจากนี้ท่านสามารถเดินทางจากกรุงเทพมหานครถึงอำเภอพนมได้โดยตรงซึ่งสามารถเดินทางโดยรถทัวร์ประจำทางและสายการบินต่างๆ คือ

สายการบิน Thai Air Asia โดยลงที่สนามบินจังหวัดสุราษฎร์ธานี ต่อรถสาย พุนพิน-พนม

สายการบิน การบินไทย โดยลงที่สนามบินจังหวัดสุราษฎร์ธานี ต่อรถสาย พุนพิน-พนม

สายการบิน Bangkok Airways โดยลงที่สนามบินเอกชนนานาชาติสมุย ต่อรถตู้สาย

เกาะสมุย-สุราษฎร์ธานี-เขาสม

รถทัวร์ กรุงเทพฯ-ภูเก็ต โดยบริษัทภูเก็ตเซ็นทรัลทัวร์

รถทัวร์กรุงเทพฯ-ภูเก็ต โดยบริษัทภูเก็ตท่องเที่ยว

รถทัวร์กรุงเทพฯ-กระบี่ โดยบริษัทลิคไนต์ทัวร์

15

การคมนาคมติดต่อระหว่างอำเภอและจังหวัดมีทางหลวงแผ่นดิน 3 เส้นทางคือ

ทางหลวงแผ่นดินหมายเลข 401 (สุราษฎร์ – ตะกั่วป่า)

ทางหลวงแผ่นดินหมายเลข 415 (อำเภอพนม – เขาต่อ)

ทางหลวงแผ่นดินหมายเลข 4118 (อำเภอพนม – ทัพปุด)

การปกครองส่วนภูมิภาค

อำเภอพนมแบ่งเขตการปกครองออกเป็น 6 ตำบล 56 หมู่บ้าน ได้แก่



แผนที่อำเภอพนมแบ่งตามตำบล

หมายเลข	ตำบล	จำนวนหมู่บ้าน
1	ตำบลพนม (Phanom)	13
2	ตำบลต้นยวน (Ton Yuan)	12
3	ตำบลคลองสก (Khlong Sok)	8
4	ตำบลพลูเถื่อน (Phlu Thuean)	5
5	ตำบลพังกายูจน์ (Phang Kan)	5
6	ตำบลคลองชะอุ่น (Khlong Cha-un)	13

การปกครองส่วนท้องถิ่น

ท้องที่อำเภอพนมประกอบด้วยองค์กรปกครองส่วนท้องถิ่น 6 แห่ง ได้แก่
 เทศบาลตำบลพนม ครอบคลุมพื้นที่ตำบลพังกายูจน์ทั้งตำบลและบางส่วนของตำบลพนม
 เทศบาลตำบลคลองชะอุ่น ครอบคลุมพื้นที่ตำบลคลองชะอุ่นทั้งตำบล
 องค์การบริหารส่วนตำบลพนม ครอบคลุมพื้นที่ตำบลพนม (นอกเขตเทศบาลตำบลพนม)
 องค์การบริหารส่วนตำบลต้นยวน ครอบคลุมพื้นที่ตำบลต้นยวนทั้งตำบล
 องค์การบริหารส่วนตำบลคลองสก ครอบคลุมพื้นที่ตำบลคลองสกทั้งตำบล
 องค์การบริหารส่วนตำบลพลูเถื่อน ครอบคลุมพื้นที่ตำบลพลูเถื่อนทั้งตำบล

ที่ปรึกษา

นายบุญฤทธิ์ ส่งศรี
ผู้อำนวยการวิทยาลัยเกษตรและเทคโนโลยีสุราษฎร์ธานี
นายเอกชัย แสงมณี
รองผู้อำนวยการ ฝ่ายบริหารทรัพยากร
นายเสาร์ห้า ภู์ลา
รองผู้อำนวยการ ฝ่ายพัฒนากิจการนักเรียนนักศึกษา
นายนิตินันต์ ปรานสุข
รองผู้อำนวยการ ฝ่ายแผนงานและความร่วมมือ
นางเพ็ญศรี นกวิเชียร
รองผู้อำนวยการ ฝ่ายวิชาการ

ผู้จัดทำ

นายธวัชชัย วีรวงศ์วิวัฒน์
นางลักษณ อินทร์นุ่น
นางศุภลักษณ์ ชูเพชร